

DICIEMBRE 2024

1 INFLACIÓN NOVIEMBRE

La inflación interanual de bienes generales a noviembre de 2024 se ubicó en 3.94%. En comparación, la inflación en el sector de alimentos fue del 1.02%.

2 INGRESOS TRIBUTARIOS

Según la Secretaría de Finanzas, a septiembre de 2024 los ingresos tributarios alcanzaron los 120,000 millones de lempiras, un 9% más respecto al mismo periodo de 2023.

3 DEUDA PÚBLICA

Según la información publicada por la Secretaría de Finanzas, la deuda pública total del país alcanzó los 16,400 millones de dólares en septiembre de 2024. Esto representa un aumento interanual del 2%.

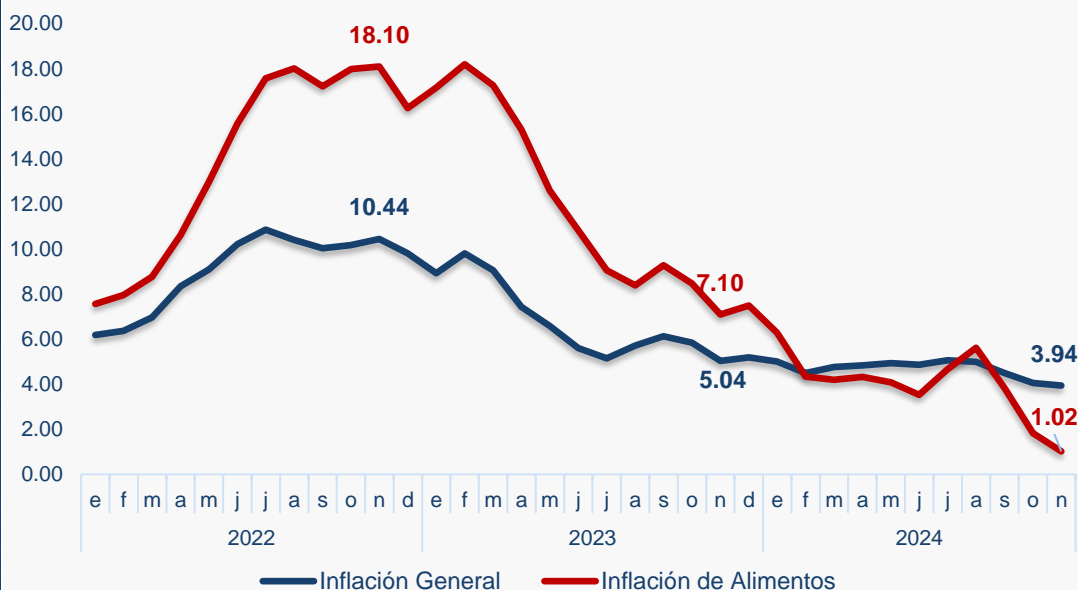
4 ADJUDICACIÓN DE DÓLARES

Hasta noviembre de 2024 el BCH, en promedio, se ha adjudicado el 37% de las demandas de divisas realizadas por los agentes. El 98% de las empresas hondureñas han reportado tener problemas para conseguir dólares.

1 INFLACIÓN

Según el Índice de Precios al Consumidor (IPC) publicado por el Banco Central de Honduras (BCH) a noviembre de 2024, la inflación interanual de bienes y servicios generales alcanzó un 3.94%. La inflación en el sector de alimentos fue del 1.02%.

HONDURAS: Inflación General y de Alimentos



La variación interanual de la inflación de bienes y servicios generales en noviembre de 2024 se sitúa por debajo del 5.04% registrado en noviembre de 2023. Este comportamiento se debe a la desaceleración del crecimiento promedio en los precios de algunos alimentos, así como a la menor contribución de rubros como bebidas alcohólicas y tabaco, comunicaciones, transporte y servicios privados de salud y educación.

Comportamiento de los Rubros que más contribuyeron a la inflación interanual de bienes y servicios generales

Rubros	Variación Interanual (2024/2023)										
	Ene	Feb	Mar	Abr	May	Jun	Jul	Ago	Sep	Oct	Nov
Alimentos y Bebidas no Alcohólicas	6.1	4.4	4.6	4.7	4.5	4.3	5.1	6.0	4.4	2.7	2.0
Prendas de Vestir y Calzado	4.5	4.7	4.6	4.5	4.6	4.8	4.6	4.5	4.4	4.1	4.0
Alojamiento, Agua, Electricidad, Gas y Otros Combustibles	3.5	3.5	3.7	4.3	4.6	4.7	5.0	5.0	4.7	4.9	4.8
Muebles y Artículos para la Conservación del Hogar	4.0	3.7	3.8	4.0	4.3	4.5	4.5	4.7	4.6	4.6	4.4
Hoteles, Cafeterías y Restaurantes	6.2	6.4	6.5	6.5	7.1	6.9	6.5	6.3	5.9	6.0	6.2

Fuente: Elaborado por GPE/COHEP con datos del BCH

2 INGRESOS TRIBUTARIOS

Según la Secretaría de Finanzas, (SEFIN), los ingresos tributarios alcanzaron

120,000

millones de lempiras, un 9% más respecto al mismo periodo de 2023.



Este incremento de los ingresos tributarios 2024 está principalmente vinculado al desempeño económico del año 2023, cuando las empresas reportaron mayores ingresos y utilidades.

	SEP 2023	SEP 2024	Variación Interanual
TOTAL INGRESOS TRIBUTARIOS	110,741.2	120,716.6	+9.0%
Impuesto Sobre la Renta	33,414.9	36,159.4	+8.2%
Aportación Solidaria Temporal	3,337.1	3,677.5	+10.2%
Propiedad	653.9	681.7	+4.3%
Impuesto al Activo Neto	405.6	402.5	-0.8%
Producción	4,560.4	4,901.3	+7.5%
Venta	47,542.4	52,188.4	+9.8%
Servicio Actividades Especificas	11,996.6	12,923.8	+7.7%
Importaciones	5,208.0	5,905.5	+13.4%
Otros	3,622.3	3,876.5	+7.0%

La sostenibilidad de esta recaudación está sujeta a múltiples desafíos, incluyendo el limitado crecimiento de los sectores productivos nacionales, las presiones derivadas de la economía global, y los efectos persistentes de una inflación que impacta el poder adquisitivo y la capacidad de consumo de los hogares.

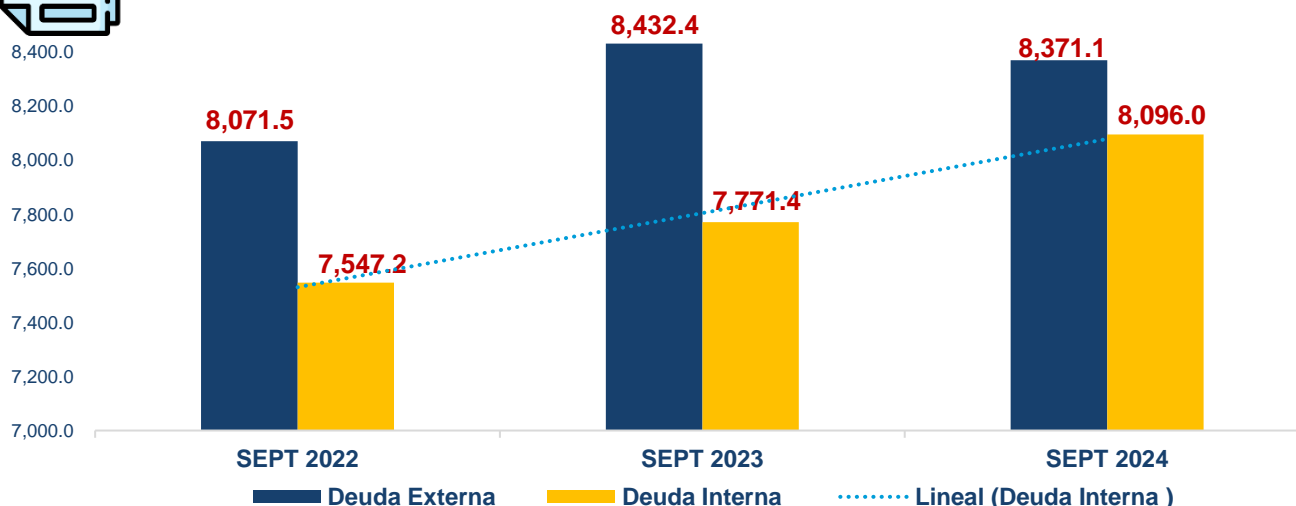
En este sentido, el incremento tributario actual no necesariamente refleja una mejora estructural en la economía actual, sino más bien es un efecto de ciclos económicos anteriores.

Fuente: Elaborado por GPE/COHEP en base a información de la SEFIN diciembre 2024

3 DEUDA PÚBLICA

Según la información publicada por la Secretaría de Finanzas, la deuda pública total del país alcanzó los **16,400 millones de dólares** en septiembre de 2024.

Esto representa un aumento del 2% en comparación con septiembre de 2023 y un incremento del 5% respecto a septiembre de 2022.



Composición Deuda Externa

Multilateral
US\$ 5,991.1
% de participación
72%

Bonos Soberanos
US\$ 1,300
% de participación
16%

Bilateral
US\$ 941.6
% de participación
11%

Bancos Comerciales y Proveedores
US\$ 139.4
% de participación
2%

Desde septiembre de 2022, la composición de la deuda externa ha mostrado un incremento en su concentración. La deuda con acreedores multilaterales pasó del 67% al 72%, mientras que la deuda bilateral (entre países) aumentó en un 1%, pasando del 10.2% en septiembre de 2022 al 11.2% en septiembre de 2024. Por otro lado, la deuda emitida a través de bonos soberanos se ha reducido, pasando del 20.2% en septiembre de 2022 al 15.5% en septiembre de 2024, debido a la falta de colocación de nuevos bonos soberanos en los últimos años.

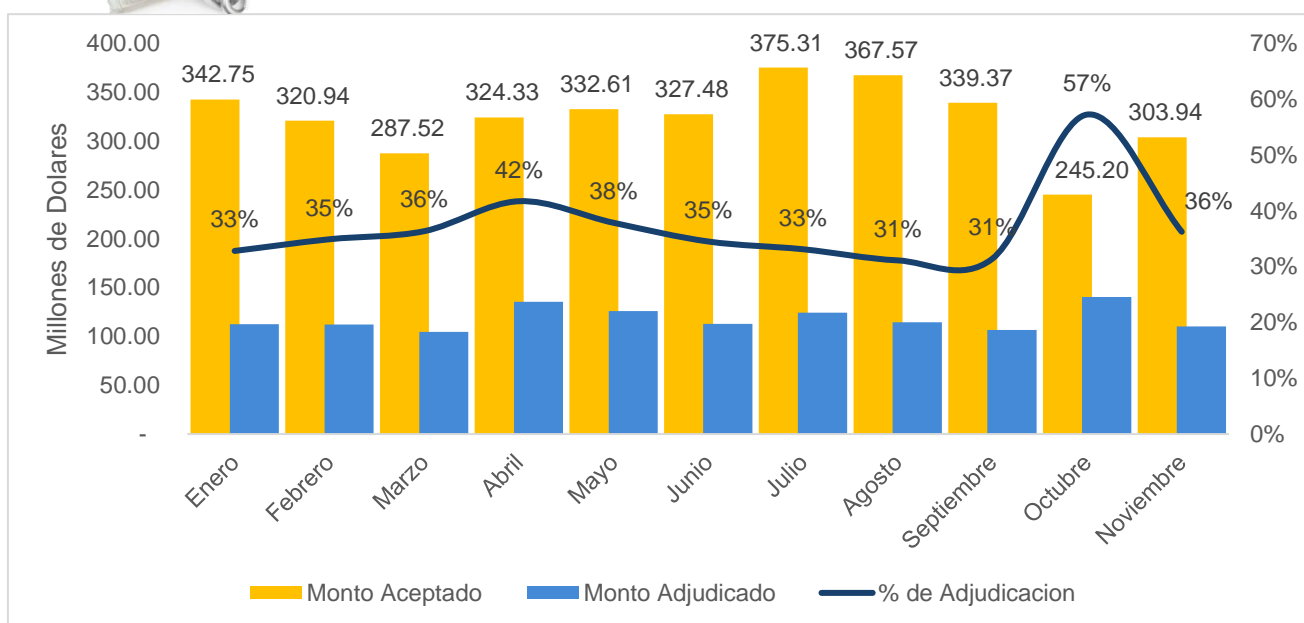
Se espera que las perspectivas de endeudamiento aumenten hacia finales de año, con una proyección de incremento de al menos un 8% en la deuda externa, debido a la reciente colocación de 700 millones de dólares en bonos verdes.

Fuente: Elaborado por GPE/COHEP en base a información de la SEFIN. Diciembre 2024

4 ADJUDICACION DE DIVISAS



Hasta noviembre de 2024 el BCH, en promedio, ha adjudicado un **37%** de las demandas de divisas realizadas por los agentes lo que ha generado efectos económicos negativos para las empresas y la economía del país.



De acuerdo con la información proporcionada por las empresas, **el 40%** han reportado que debido a la situación actual han aumentado sus costos entre un **5% y 25%**; además, han reportado que se **tardan entre 25 y 90 días** conseguir los dólares necesarios para sus operaciones.

Es importante destacar que esta situación se ha prolongado por más de un año. En febrero de 2024, el COHEP realizó una encuesta en la que el **98%** de las empresas participantes reportaron haber enfrentado problemas de acceso a divisas durante los últimos 12 meses.

Fuente: Elaborado por GPE/COHEP con datos del BCH y encuesta empresarial COHEP.